

Rapport de restauration

Fauteuils Louis XIII

Mars 2013



Etat initial



TAT
THIERRY APTEL TAPISSIER



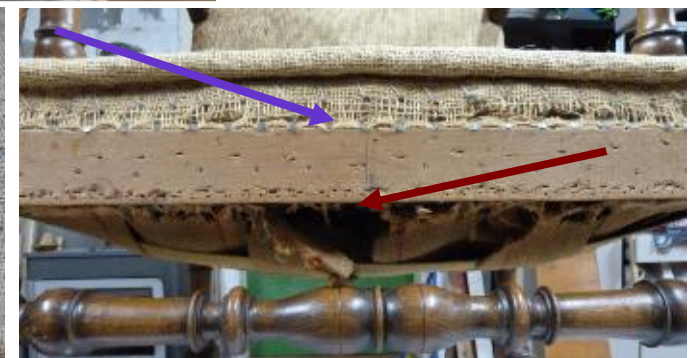
Quatre fauteuils Louis XIII pour ce chantier.

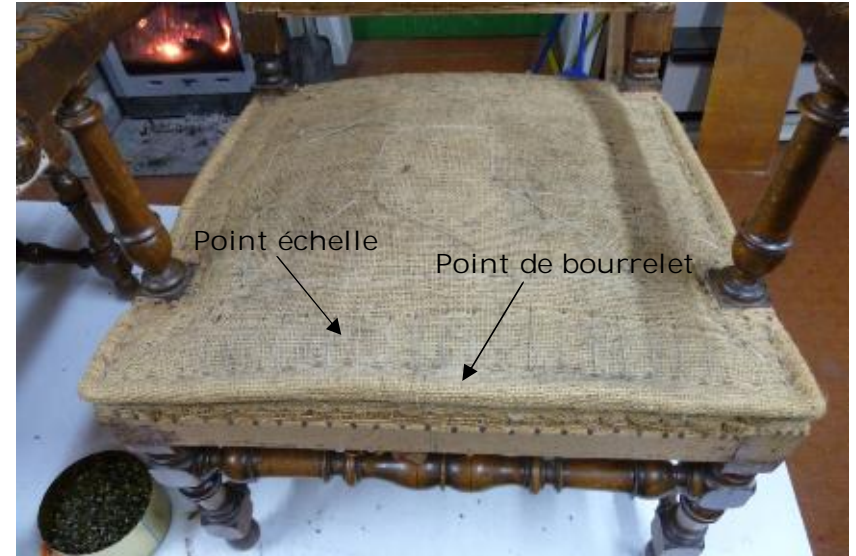
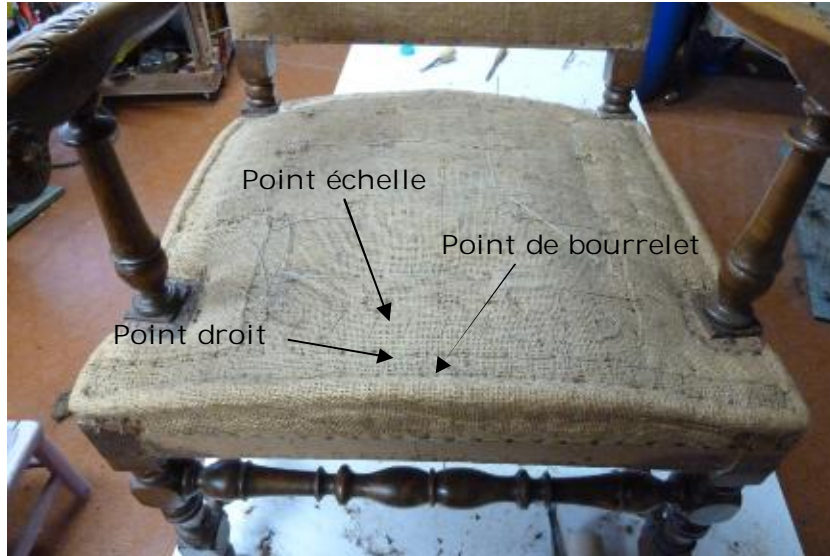
Les quatre carcasses étaient à recoller.
Après le dégarnissage, je procéderai donc à leurs remise en état.

On voit sur ces quelques photos un aperçu de l'état des garnitures d'origine.

Constituées de crin végétal, les toiles fortes présentaient des **signes de fatigue et de réparations**.

On voit sur la photo ci dessous **l'état du sanglage** d'un des fauteuils.





Plusieurs techniques de piquage ont été mises en oeuvre sur cette série de fauteuils:

Sur la photos en Haut à gauche, on voit un point échelle, un point droit et un point de bourrelet.

Sur la photo en haut à droite, on voit un point échelle perpendiculaire au bourrelet et un point de bourrelet.

C'est la formule point échelle, point droit et point de bourrelet qui est la plus apte à garantir la meilleure tenue dans le temps. Mais les deux techniques ont données de bon résultats aux vues de l'état de ces garnitures

(Le point échelle à été inventé au 19e siècle par soucis d'économie de temps, il remplace deux points droits. Il n'est pas accepté au concours « meilleur ouvrier de France »)

Sur la photo de ci contre à gauche, on voit quelques traces d'anciens clouages sans doute (?) qui seront atténuées par une cire teintée.

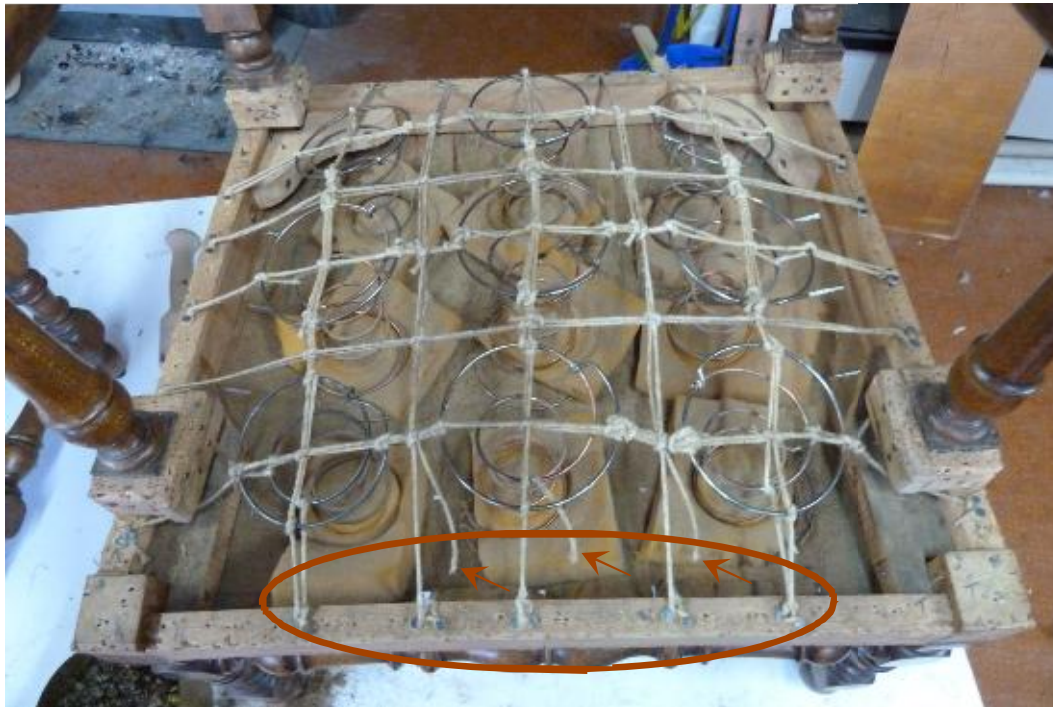


On voit ici un guindage correctement réalisé.

Trois ficelles sont cassées en façade mais le deuxième ficelle à compensé le défaut et la garniture n'en a pas souffert.

Il est important de prendre un grand soin dans la réalisation du guindage car c'est la base de la garniture.

Un guindage fait à l'économie et c'est toute la garniture qui se déforme en cas de rupture de ficelles de guindage.





La nouvelle garniture

Débarrassées de leurs garnitures, J'ai recollé les carcasse (les dossiers et accoudoirs viendront plus tard), remplacé les taquets, renforcé les angles et les traverses afin qu'elles puissent supporter la tension des sangles jute.



Prochaine étape: poser les ressorts, les coudre et les guinder.



Le Guindage

Neuf ressorts constituent le socle de la garniture.

Deux fois deux ficelles par ligne de spires, les ficelles intermédiaires et périphériques, voilà un guindage prêt à affronter le temps.



La Garniture

Le crin végétal, emballé dans une toile de jute est mis en forme au moyen de points de piquage.

Pour ma part, j'ai mis en œuvre trois points droits et un point de bourrelet pour arriver au résultat escompté.



La piqûre

Il faut combler le creux du bourrelet. Pour cela je mets en place une piqûre en crin animal et une ouate coton.
Le tout sera recouvert d'une toile blanche avant de recevoir le tissu.



Les dos.

Les garnitures en bon état sont conservées.
Toutefois un renforcement s'impose car les sangles d'origine se sont distendues avec le temps.
Fermé par une toile de jute, ce dossier est prêt à être reposé sur sa carcasse et terminé.



Les dos.

Avant la pose du tissu, une couche de ouate est posée afin d'apporter un peu de souplesse et de moelleux sous les doigts.

Voilà, c'est terminé!



Thierry Aptel Tapissier

12 chemin de Blancfaing - le Haut du Tôl - 88120 Sapois. Tel. : 03 29 24 93 54 - 06 04 02 19 53
Site: thierry-aptel-tapissier.fr - Courriel: contact@thierry-aptel-tapissier.fr